



Evropská unie
Evropský sociální fond
Operační program Zaměstnanost



MINISTERSTVO ZDRAVOTNICTVÍ
ČESKÉ REPUBLIKY

Projekt „Strategické řízení rozvoje elektronického zdravotnictví v resortu MZ“,
registrační číslo CZ.03.4.74/0.0/0.0/15_025/0006212,
je spolufinancován Evropskou unií.

ZPRACOVÁNÍ METODIK TVORBY NÁSTROJŮ PRO IMPLEMENTACI NÁRODNÍ STRATEGIE ELEKTRONICKÉHO ZDRAVOTNICTVÍ

*Aktualizace zpracovaných TO-BE
modelů EA prioritních opatření, řešení
dle akčního plánu elektronizace*

*SZD – Sdílení Zdravotnické
Dokumentace*



Projekt:	Strategické řízení rozvoje elektronického zdravotnictví v resortu MZ, registrační číslo CZ.03.4.74/0.0/0.0/15_025/0006212 je spolufinancován Evropskou unií		
Klíčová aktivita:	Zpracování metodik tvorby nástrojů pro implementaci národní strategie elektronického zdravotnictví		
Datum:	12. 4. 2019	Stav:	Finální verze
Část díla:	Aktualizace zpracovaných TO-BE modelů EA prioritních opatření, řešení dle akčního plánu elektronizace		
Název produktu:	SZD – Sdílení Zdravotnické Dokumentace		
Autor:	Asseco Central Europe, a.s.		
Zhotovitel:	Asseco Central Europe, a.s.		
Objednatel:	Ministerstvo zdravotnictví ČR		
Verze:	1.0		

Schválení

Jméno	Podpis	Pozice	Datum
Ing. Martin Zeman		Sponzor projektu	12.4.2019
Ing. Jiří Borej		Hlavní uživatel	12.4.2019

Distribuční seznam

Jméno	Subjekt / organizační jednotka	Datum	Verze
Ing. Martin Zeman	Ministerstvo zdravotnictví ČR	12.4.2019	1.0
Ing. Jiří Borej	Ministerstvo zdravotnictví ČR	12.4.2019	1.0

Přehled provedených změn

Číslo verze	Kapitola / strana	Předmět aktualizace	Účinnost (datum)
1.01		Překlopení výstupu do formalizované šablony dokumentu	4.11.2019

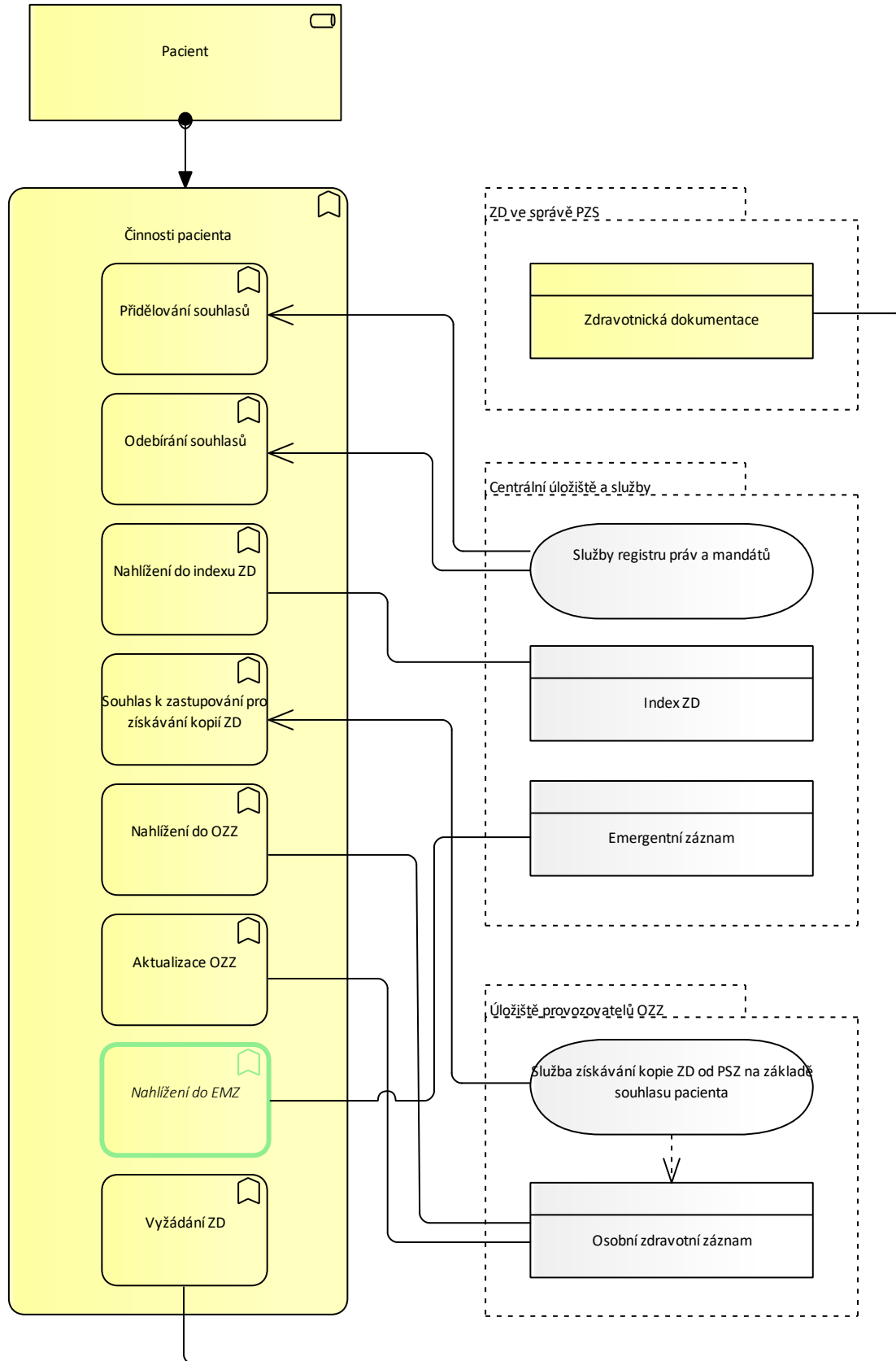


Dokument vznikl v rámci Klíčové aktivity 3 projektu „Strategické řízení rozvoje elektronického zdravotnictví v resortu MZ“, kde účelem projektu bylo strategické řízení a vytvoření komplexního systému metodické podpory pro realizaci aktivit elektronizace zdravotnictví. Klíčová aktivita 3 byla pak zaměřena na zpracování metodik tvorby nástrojů pro implementaci Národní strategie elektronického zdravotnictví. Dokument odráží aktuální stav poznatků ke dni schválení 12.4.2019. Architektonické modely zpracováváné pro účel elektronizace zdravotnictví se v čase mohou vyvíjet a je tedy možné, že jsou k dispozici v aktuálnější podobě v úložišti architektonických modelů. Proto bude na stránkách www.nsez.cz uveřejněn odkaz na publikační vrstvu architektonických modelů, kde budou k dispozici vždy nejnovější uvolněné verze modelů.

1. SZD - Sdílení Zdravotnické Dokumentace

1.1 Diagram: (BA) eZD - činnosti Pacienta

Diagram ukazuje přehled funkcí, které bude mít pacient k dispozici v systému eHealth





Element Aktualizace OZZ

Typ	BusinessFunction
Popis	Aktualizace záznamů EHR údaji z IS PZS, jehož pracovníci poskytli pacientovi zdravotní službu, případně je úložiště u Provozovatele OZZ doplněno o dokumenty eZD, které pacient obdržel při poskytování zdravotní péče (propouštěcí zprávy apod.)

Element Činnosti pacienta

Typ	BusinessFunction
Popis	Množina činností, které bude mít v systému elektronizace zdravotnictví ve své správě pacient - konzument zdravotních služeb.

Element Emergentní záznam

Typ	BusinessObject
Popis	Základní sada EHR - anamnestické údaje pacienta, může sloužit mj. jako informace pro posádky rychlé zdravotnické pomoci. Na rozdíl od dalších úrovní EHR bude udržována povinně, úprava práce s EMZ bude předmětem legislativy o eHealth.

Element Index ZD

Typ	BusinessObject
Popis	Rejstřík metadat o místech uložení zdravotnické dokumentace pacienta. v rámci ČR bude spravován centrálně správcem, který bude zřizován Ministerstvem zdravotnictví. Metadata jsou složena z identifikace PZS, pacienta, charakteristik typu a formy dokumentace a údajů o míře restrikce zacházení se sdílenou dokumentací.

Element Nahlížení do EMZ

Typ	BusinessFunction
Popis	Jde o analogii nahlížení do OZZ. EMZ je základní sadou strukturovaného elektronického zdravotního záznamu, která v systému služeb eHealth bude povinná, udržování tohoto záznamu nebude možné "vypnout". Příslušná úprava bude předmětem legislativy o eHealth.

Element Nahlížení do indexu ZD

Typ	BusinessFunction
Popis	Funkce zprostředkuje lékaři nebo pacientovi možnost nahlížet do záznamů (metadat) IndexuZD. K dispozici tak lékař/pacient má úplný přehled o umístění dokumentace u PZS a její základní charakteristiku.

Element Nahlížení do OZZ



Typ	BusinessFunction
Popis	Funkce zprostředkuje pacientovi a stejně tak lékaři možnost nahlížet do sdílených záznamů eZD uložených u smluvního Provozovatele OZZ. Pacient či lékař tak má k dispozici jednak strukturovaný dlouhodobý záznam o svém zdravotním stavu (dlouhodobý EHR) včetně evidence historických údajů, a jednak má k dispozici kopie těch dokumentů, které legislativa připouští sdílet a pacient sám ke sdílení dokumentů nevyjádřil nesouhlas.

Element Odebírání souhlasů

Typ	BusinessFunction
Popis	<p>Inverzní funkce k mechanismu přidělování souhlasů - pacient odebírá či ukončuje platnost souhlasů jiným osobám, které mohou nahlížet do jeho sdílené zdravotnické dokumentace.</p> <p>Funkce se netýká lékařů (obecně pracovníků PZS) - pokud je lékař ošetřujícím lékařem pacienta, má k dokumentaci vždy přístup, souhlasy/nesouhlasy pacienta toto pravidlo vycházející z legislativy neovlivní.</p>

Element Osobní zdravotní záznam

Typ	BusinessObject
Popis	Nejširší varianta záznamu o zdravotním stavu pacienta obsahuje strukturovaný EHR aktualizovaný údaji z IS PZS, zprávy zdravotnické dokumentace sestavované lékařem typicky při ukončení epizody zdravotní péče, vlastní záznamy pacienta o pozorování svého zdravotního stavu apod. OZZ je ve správě pacienta, ale dokumentaci původem od PZS nemůže pacient měnit, může ji ze svého OZZ pouze vymazat.

Element Pacient

Typ	BusinessRole
Popis	<p>Fyzická osoba, která přichází do kontaktu se systémem zdravotní péče v ČR v okamžiku, kdy je této roli poskytována zdravotní služba (případně speciální zdravotní služba).</p> <p>Role Pacient je z pohledu využívání centrálních služeb eH postavena výhradně na autentizovaném přístupu. Důvodem je poskytování citlivých osobních a zdravotnických informací na portálu NZIP v oblastech:</p> <p>Dostupnost zdravotních služeb</p> <ul style="list-style-type: none"> • Elektronické objednání a časová a místní dostupnost ZP a PZS • Elektronická konzultace zdravotního stavu <p>Zdravotní stav a léčebná plán</p> <ul style="list-style-type: none"> • Přístup k osobním zdravotním záznamům • Mandát pro zastupování a oprávnění nahlížení do zdravotnické



	<p>dokumentace</p> <ul style="list-style-type: none"> Osobní účet ve fondu plátců a úhrad <p>Péče o vlastní zdraví</p> <ul style="list-style-type: none"> Zdravotní rizika pacienta Program péče pro chronicky nemocné <p>a z pohledu klienta služeb eZ v rámci Národního kontaktního místa je:</p> <ul style="list-style-type: none"> Rolí poskytující údaje pro přístup ke zdravotnické dokumentaci a Žádajícím o přístup ke své zdravotnické dokumentaci <p>Zdravotnická dokumentace</p> <ul style="list-style-type: none"> Index zdravotnické dokumentace Emergency záznam pacienta
--	--

Element Přidělování souhlasů

Typ	BusinessFunction
Popis	<p>Mechanismus přidělování souhlasů - pacient přiděluje souhlasy jiným osobám, které mohou nahlížet do jeho sdílené zdravotnické dokumentace.</p> <p>Tento mechanismus nenahrazuje souhlasy, které pacient podepsal u jednotlivých PZS v souladu s aktuálně platnou zdravotnickou legislativou.</p> <p>Mechanismus souhlasů se netýká lékařů - pokud je lékař ošetřujícím lékařem pacienta, má k dokumentaci vždy přístup.</p>

Element Služba získávání kopie ZD od PSZ na základě souhlasu pacienta

Typ	BusinessService
Popis	????

Element Služby registru práv a mandátů

Typ	BusinessService
Popis	Služby pro nastavování či odebrání souhlasů s přístupem k vlastní zdravotní dokumentaci a mandátů k zastupování pacienta v procesech poskytování zdravotních služeb

Element Souhlas k zastupování pro získávání kopií ZD

Typ	BusinessFunction
Popis	????

Element Vyžádání ZD

Typ	BusinessFunction
-----	------------------

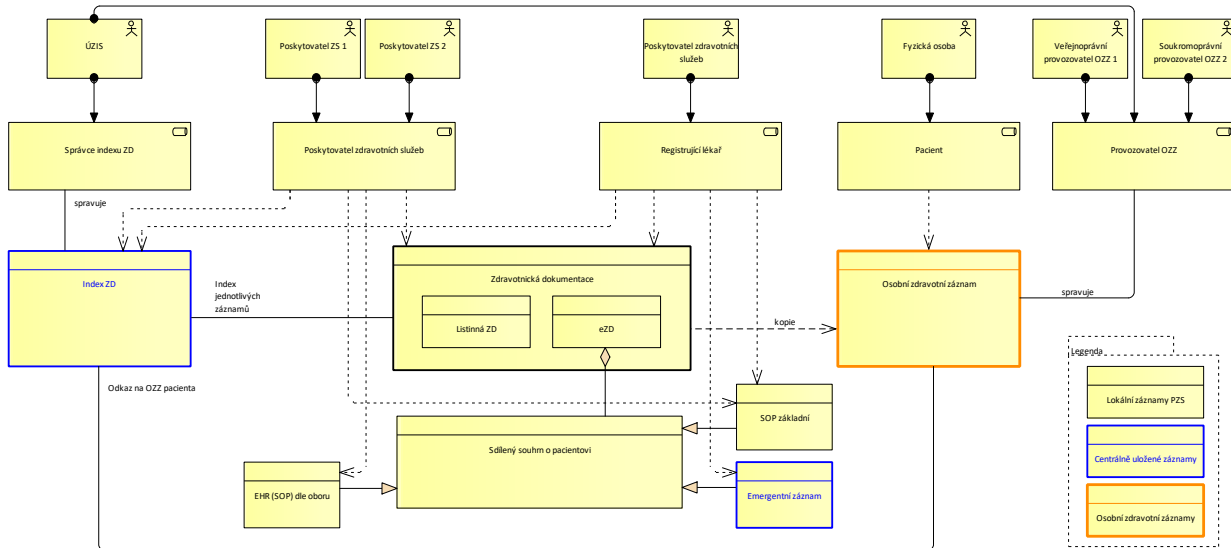


Popis	Vyžádání výpisu ze zdravotnické dokumentace spravované poskytovatelem zdravotních služeb, v souladu s platnou legislativou (Zč. 372/2011 Sb., v platném znění - březen 2019)
-------	--

Element Zdravotnická dokumentace

Typ	BusinessObject
Popis	Zdravotnická dokumentace definovaná v souladu s Vyhláškou č. 98/2012 Sb., resp. s její budoucí podobou platnou v době uvedení systému eHealth do provozu. Základní typologii dokumentace představí pracovní skupina Standardy v rámci projektu KA3.

1.2 Diagram: (BA) eZD - vedení ZD



Element EHR (SOP) dle oboru

Typ	BusinessObject
Popis	Strukturovaný zdravotní záznam zaměřený na údaje o službách poskytovaných konkrétním oborem zdravotní péče (kardiologie, venerologie, nefrologie atd.).

Element Emergentní záznam

Typ	BusinessObject
Popis	Základní sada EHR - anamnestické údaje pacienta, může sloužit mj. jako informace pro posádky rychlé zdravotnické pomoci. Na rozdíl od dalších úrovní EHR bude udržována povinně, úprava práce s EMZ bude předmětem legislativy o eHealth.



Element eZD

Typ	BusinessObject
Popis	Zdravotnická dokumentace vedená v elektronické formě v souladu s platným zákonem č. 372/2011 Sb. a jeho prováděcími předpisy.

Element Fyzická osoba

Typ	BusinessActor
Popis	Osoba buď v dobré fyzické kondici, čerpající zdravotní služby převážně jako služby prevence, nebo naopak polymorbidní chronik, který je u doktora furt. A k tomu člověk, jehož zdravotní stav je někde mezi tím.

Element Index ZD

Typ	BusinessObject
Popis	Rejstřík metadat o místech uložení zdravotnické dokumentace pacienta. v rámci ČR bude spravován centrálně správcem, který bude zřizován Ministerstvem zdravotnictví. Metadata jsou složena z identifikace PZS, pacienta, charakteristik typu a formy dokumentace a údajů o míře restrikce zacházení se sdílenou dokumentací.

Element Listinná ZD

Typ	BusinessObject
Popis	Zdravotnická dokumentace vedená v původní listinné formě. Jde o tradiční Kartu pacienta a jednotlivé záznamy z návštěv pacienta u daného lékaře.

Element Osobní zdravotní záznam

Typ	BusinessObject
Popis	Nejširší varianta záznamu o zdravotním stavu pacienta obsahuje strukturovaný EHR aktualizovaný údaji z IS PZS, zprávy zdravotnické dokumentace sestavované lékařem typicky při ukončení epizody zdravotní péče, vlastní záznamy pacienta o pozorování svého zdravotního stavu apod. OZZ je ve správě pacienta, ale dokumentaci původem od PZS nemůže pacient měnit, může ji ze svého OZZ pouze vymazat.

Element Pacient

Typ	BusinessRole
Popis	Fyzická osoba, která přichází do kontaktu se systémem zdravotní péče v ČR v okamžiku, kdy je této roli poskytována zdravotní služba (případně speciální zdravotní služba). Role Pacient je z pohledu využívání centrálních služeb eH postavena výhradně na autentizovaném přístupu. Důvodem je poskytování citlivých osobních a zdravotnických informací na portálu NZIP v oblastech:



	<p>Dostupnost zdravotních služeb</p> <ul style="list-style-type: none"> • Elektronické objednání a časová a místní dostupnost ZP a PZS • Elektronická konzultace zdravotního stavu <p>Zdravotní stav a léčebná plán</p> <ul style="list-style-type: none"> • Přístup k osobním zdravotním záznamům • Mandát pro zastupování a oprávnění nahlížení do zdravotnické dokumentace • Osobní účet ve fondu plátců a úhrad <p>Péče o vlastní zdraví</p> <ul style="list-style-type: none"> • Zdravotní rizika pacienta • Program péče pro chronicky nemocné <p>a z pohledu klienta služeb eZ v rámci Národního kontaktního místa je:</p> <ul style="list-style-type: none"> • Rolí poskytující údaje pro přístup ke zdravotnické dokumentaci a • Žádajícím o přístup ke své zdravotnické dokumentaci <p>Zdravotnická dokumentace</p> <ul style="list-style-type: none"> • Index zdravotnické dokumentace • Emergency záznam pacienta
--	--

Element Poskytovatel zdravotních služeb

Typ	BusinessRole
Popis	Poskytovatel zdravotních služeb dle znění Zákona č. 372/2011 Sb., o zdravotních službách

Element Poskytovatel zdravotních služeb

Typ	BusinessActor
Popis	Poskytovatel zdravotních služeb dle znění Zákona č. 372/2011 Sb., o zdravotních službách

Element Poskytovatel ZS 1

Typ	BusinessActor
Popis	Poskytovatel zdravotní služby. V některých diagramech číslo 1 znamená, že v procesu Výměny zdravotní dokumentace jde o žádající pracoviště.

Element Poskytovatel ZS 2

Typ	BusinessActor
Popis	Poskytovatel zdravotní služby. V některých diagramech číslo 2 znamená, že v procesu Výměny zdravotní dokumentace jde o pracoviště provádějící ošetření/vyšetření (tzv. vyžádaná péče).



Element Provozovatel OZZ

Typ	BusinessRole
Popis	Subjekt, který bude poskytovat pacientům i lékařům služby sdílení elektronické zdravotní dokumentace. K získání uvedeného oprávnění musí splnit předpoklady, které jsou či budou definovány Ministerstvem zdravotnictví či jím delegovanou odbornou organizací.

Element Registrující lékař

Typ	BusinessRole
Popis	<p>Pojem „registrující lékař“ zavedl zákon č. 48/1997 Sb., o veřejném zdravotním pojištění, v § 18 jako jednu ze tří variant, kdo může být ošetřujícím lékařem dle tohoto zákona. Registrujícím lékařem může být praktický lékař, praktický lékař pro děti a dorost, zubní lékař a u žen též ženský lékař, který registruje pojištěnce.</p> <p>Nověji § 3 odst. 5 zákona 372/2011 Sb., o zdravotních službách a podmínkách jejich poskytování, účinného od 1. dubna 2012, zavedl místo dosavadního pojmu nový pojem „registrující poskytovatel“. Tento zákon již pojem neváže na zdravotní pojištění. Registrujícím poskytovatelem se podle tohoto ustanovení rozumí poskytovatel ambulantní péče v oboru všeobecné praktické lékařství, v oboru praktické lékařství pro děti a dorost, v oboru zubní lékařství nebo v oboru gynekologie a porodnictví, který přijal pacienta do péče za účelem poskytnutí primární ambulantní péče; registrující poskytovatel je povinen při přijetí pacienta do péče vyplnit registrační list, který pacient podepíše. V případě, že u poskytovatele uvedeného ve větě první poskytuje zdravotní služby více lékařů, je pacient zaregistrován ke konkrétnímu lékaři. Registrujícím subjektem tak již není lékař, ale zdravotnické zařízení. V některých zákonech se však sousloví „registrující praktický lékař“ používá jako legislativní zkratka pro registrujícího poskytovatele v oboru všeobecné praktické lékařství nebo v oboru praktické lékařství pro děti a dorost.</p>

Element Sdílený souhrn o pacientovi

Typ	BusinessObject
Popis	<p>Oficiální definice epSOS, bude ovšem upraveno pro potřeby ČR:</p> <p>Pacientský souhrn (patient summary, přibližně „stručná anamnéza“) je soubor nezbytných a srozumitelných anamnestických údajů konkrétního pacienta, které jsou aktuálně k dispozici a umožňují poskytnutí bezpečné, zejména akutní, zdravotnické péče. Jinými slovy je to minimální soubor anamnestických údajů pacienta potřebný k zajištění koordinace a kontinuity akutní</p>



	<p>zdravotní péče.</p> <p>Pacientský souhrn vychází z evropských doporučení sepsaných v dokumentu <i>Guidelines on minimum/non-exhaustive patient summary dataset for electronic exchange in accordance with the cross-border directive 2011/24/EU</i> a jeho dalších verzích. Tento dokument dělí pacientský souhrn do dvou úrovní.</p> <p>Základní kolekce dat (basic dataset) je základní soubor nezbytných anamnestických údajů, které jsou z klinického pohledu potřebné k poskytnutí bezpečné péče pacientovi v akutním stavu. Tento soubor dat je vždy k dispozici.</p> <p>Rozšířená kolekce dat (extended dataset) je minimální soubor doporučených anamnestických údajů pacienta, které by měly být vyměňovány mezi členskými státy EU. Tyto informace by měly být doplňovány a sdíleny, kdykoli je to možné.</p>
--	--

Element SOP základní

Typ	BusinessObject
Popis	Základní Souhrn o pacientovi, bez detailní specializace dle oborů. Definice shodná s elementem "Sdílený souhrn o pacientovi"

Element Soukromoprávní provozovatel OZZ 2

Typ	BusinessActor
Popis	Subjekt, který byl zřízen podle obchodního práva a získal licenci Provozovatele OZZ

Element Správce indexu ZD

Typ	BusinessRole
Popis	Správce centrálního úložiště indexovaných metadat o místě uložení a typech zdravotnické dokumentace pro konkrétního pacienta.

Element ÚZIS

Typ	BusinessActor
Popis	Ústav zdravotnických informací a statistiky - příspěvková organizace zřizovaná Ministerstvem zdravotnictví

Element Veřejnoprávní provozovatel OZZ 1



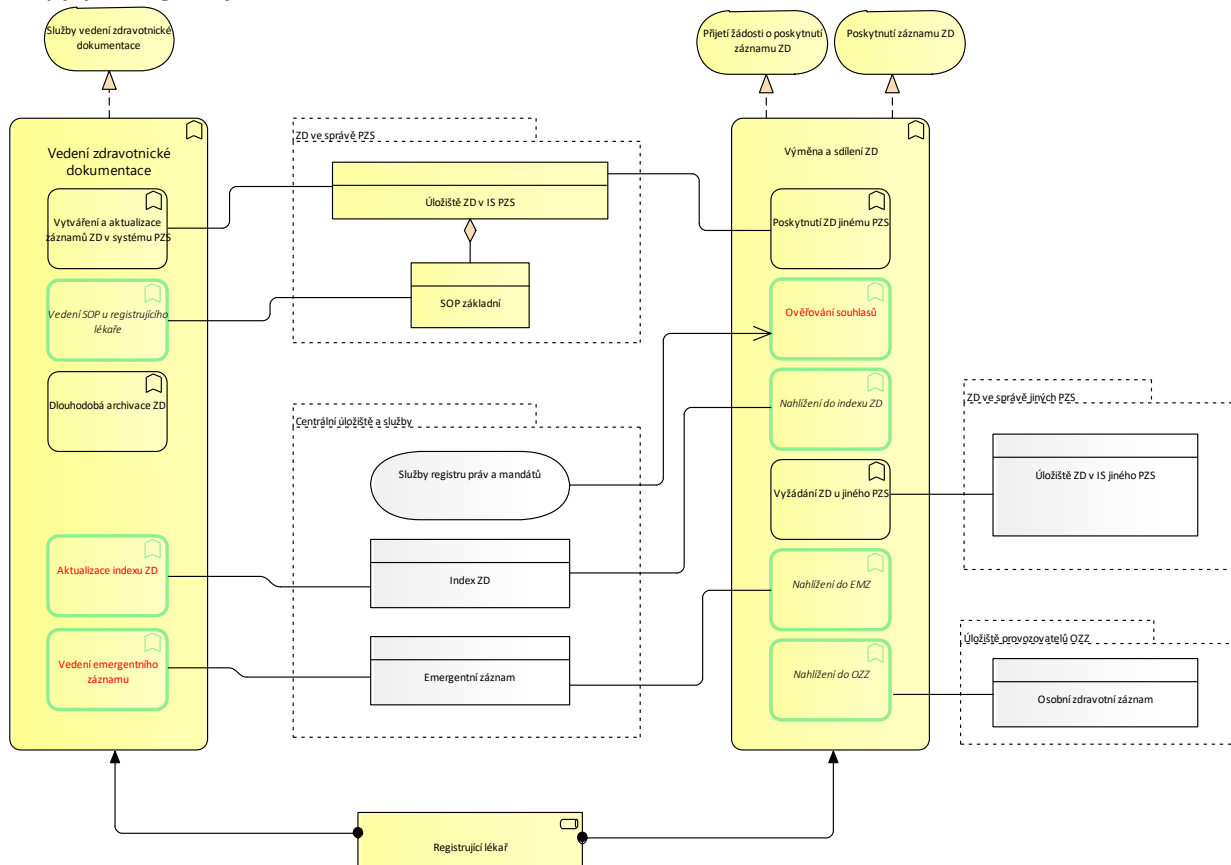
Typ	BusinessActor
Popis	Provozovatel OZZ, který byl zřízen jako veřejnoprávní subjekt - tj. subjekt, který je založený nebo zřízený za zvláštním účelem uspokojování potřeb obecného zájmu, jenž nemá průmyslovou nebo obchodní povahu a současně má právní subjektivitu a současně je financován převážně státem, regionálními nebo místními orgány nebo jinými veřejnoprávními subjekty.

Element Zdravotnická dokumentace

Typ	BusinessObject
Popis	Zdravotnická dokumentace definovaná v souladu s Vyhláškou č. 98/2012 Sb., resp. s její budoucí podobou platnou v době uvedení systému eHealth do provozu. Základní typologii dokumentace představí pracovní skupina Standardy v rámci projektu KA3.

1.3 Diagram: (BA) eZD - činnosti ZP - Registrujícího lékaře

Přehled činností lékaře při poskytování zdravotních služeb pacientů, které má lékař ve své kartotéce, je tedy jejich registrujícím lékařem.





Element Aktualizace indexu ZD

Typ	BusinessFunction
Popis	Průběžné doplňování záznamů metadat v IndexuZD dle ukončovaných entit při poskytování zdravotních služeb - entitou rozumíme klinickou událost, klinický proces nebo epizodu zdravotní péče. Granularita záznamů v IndexuZD bude stanovena metodikou Správce IndexuZD.

Element Dlouhodobá archivace ZD

Typ	BusinessFunction
Popis	Archivace zdravotnické dokumentace v souladu se zdravotnickou legislativou, případně s legislativou o archivnictví a spisové službě.

Element Emergentní záznam

Typ	BusinessObject
Popis	Základní sada EHR - anamnestické údaje pacienta, může sloužit mj. jako informace pro posádky rychlé zdravotnické pomoci. Na rozdíl od dalších úrovní EHR bude udržována povinně, úprava práce s EMZ bude předmětem legislativy o eHealth.

Element Index ZD

Typ	BusinessObject
Popis	Rejstřík metadat o místech uložení zdravotnické dokumentace pacienta. v rámci ČR bude spravován centrálně správcem, který bude zřizován Ministerstvem zdravotnictví. Metadata jsou složena z identifikace PZS, pacienta, charakteristik typu a formy dokumentace a údajů o míře restrikce zacházení se sdílenou dokumentací.

Element Nahlížení do EMZ

Typ	BusinessFunction
Popis	Jde o analogii nahlížení do OZZ. EMZ je základní sadou strukturovaného elektronického zdravotního záznamu, která v systému služeb eHealth bude povinná, udržování tohoto záznamu nebude možné "vypnout". Příslušná úprava bude předmětem legislativy o eHealth.

Element Nahlížení do indexu ZD

Typ	BusinessFunction
Popis	Funkce zprostředkuje lékaři nebo pacientovi možnost nahlížet do záznamů (metadat) IndexuZD. K dispozici tak lékař/pacient má úplný přehled o umístění dokumentace u PZS a její základní charakteristiku.



Element Nahlížení do OZZ

Typ	BusinessFunction
Popis	Funkce zprostředkuje pacientovi a stejně tak lékaři možnost nahlížet do sdílených záznamů eZD uložených u smluvního Provozovatele OZZ. Pacient či lékař tak má k dispozici jednak strukturovaný dlouhodobý záznam o svém zdravotním stavu (dlouhodobý EHR) včetně evidence historických údajů, a jednak má k dispozici kopie těch dokumentů, které legislativa připouští sdílet a pacient sám ke sdílení dokumentů nevyjádřil nesouhlas.

Element Osobní zdravotní záznam

Typ	BusinessObject
Popis	Nejširší varianta záznamu o zdravotním stavu pacienta obsahuje strukturovaný EHR aktualizovaný údaji z IS PZS, zprávy zdravotnické dokumentace sestavované lékařem typicky při ukončení epizody zdravotní péče, vlastní záznamy pacienta o pozorování svého zdravotního stavu apod. OZZ je ve správě pacienta, ale dokumentaci původem od PZS nemůže pacient měnit, může ji ze svého OZZ pouze vymazat.

Element Ověřování souhlasů

Typ	BusinessFunction
Popis	Pro poskytnutí dokumentace mimo komunitu zdravotnických pracovníků je třeba pro výměnu dokumentace ověřit souhlas s poskytnutím dokumentace konkrétní osobě.

Element Poskytnutí záznamu ZD

Typ	BusinessService
Popis	Poskytnutí zdravotnické dokumentace oprávněnému uživateli, typicky při výměně dokumentace jde o poskytnutí zprávy o ošetření/vyšetření žádajícímu pracovišti. Pokud je oprávněným uživatelem osoba nevidovaná v NRZP, musí služba ověřit souhlas s poskytnutím dokumentace, který pacient zaznamenal v Evidenci souhlasů.

Element Přijetí žádosti o poskytnutí záznamu ZD

Typ	BusinessService
Popis	Přijetí Žádosti (poukazu) k vyšetření/ošetření, na základě které provádějící pracoviště PZS poskytne požadovanou službu pacientovi, vypracuje odpovídající dokumentaci a odešle ji žádajícímu pracovišti. Proces vyžádané péče probíhá dle doporučení VZP.

Element Registrující lékař

Typ	BusinessRole
-----	--------------



Popis	<p>Pojem „registrující lékař“ zavedl zákon č. 48/1997 Sb., o veřejném zdravotním pojištění, v § 18 jako jednu ze tří variant, kdo může být ošetřujícím lékařem dle tohoto zákona. Registrujícím lékařem může být praktický lékař, praktický lékař pro děti a dorost, zubní lékař a u žen též ženský lékař, který registruje pojištěnce.</p> <p>Nověji § 3 odst. 5 zákona 372/2011 Sb., o zdravotních službách a podmínkách jejich poskytování, účinného od 1. dubna 2012, zavedl místo dosavadního pojmu nový pojem „registrující poskytovatel“. Tento zákon již pojem neváže na zdravotní pojištění. Registrujícím poskytovatelem se podle tohoto ustanovení rozumí poskytovatel ambulantní péče v oboru všeobecné praktické lékařství, v oboru praktické lékařství pro děti a dorost, v oboru zubní lékařství nebo v oboru gynekologie a porodnictví, který přijal pacienta do péče za účelem poskytnutí primární ambulantní péče; registrující poskytovatel je povinen při přijetí pacienta do péče vyplnit registrační list, který pacient podepíše. V případě, že u poskytovatele uvedeného ve větě první poskytuje zdravotní služby více lékařů, je pacient zaregistrován ke konkrétnímu lékaři. Registrujícím subjektem tak již není lékař, ale zdravotnické zařízení. V některých zákonech se však sousloví „registrující praktický lékař“ používá jako legislativní zkratka pro registrujícího poskytovatele v oboru všeobecné praktické lékařství nebo v oboru praktické lékařství pro děti a dorost.</p>
-------	---

Element Služby registru práv a mandátů

Typ	BusinessService
Popis	Služby pro nastavování či odebrání souhlasů s přístupem k vlastní zdravotní dokumentaci a mandátů k zastupování pacienta v procesech poskytování zdravotních služeb

Element Služby vedení zdravotnické dokumentace

Typ	BusinessService
Popis	Služby vedení zdravotnické dokumentace v IS PZS v souladu se zákonem č. 372/2011 Sb., o zdravotních službách a příslušnými prováděcími předpisy

Element SOP základní

Typ	BusinessObject
Popis	Základní Souhrn o pacientovi, bez detailní specializace dle oborů. Definice shodná s elementem "Sdílený souhrn o pacientovi"

Element Úložiště ZD v IS jiného PZS

Typ	BusinessObject
Popis	Úložiště eZD v ISPZS, který prováděl zdravotní službu



Element Úložiště ZD v IS PZS

Typ	BusinessObject
Popis	Záznamy zdravotnické dokumentace v IS PZS

Element Vedení emergentního záznamu

Typ	BusinessFunction
Popis	Správa základní sady EHR - anamnestických údajů pacienta. Je třeba usilovat o to, aby šlo o automatickou aktualizaci - jakmile se ve zdravotní dokumentaci změnil údaj, který je prvkem v datové sadě EMR, služba IS PZS bude iniciovat aktualizaci EMZ.

Element Vedení SOP u registrujícího lékaře

Typ	BusinessFunction
Popis	Evidence Souhrnu o pacientovi - část spravovaná registrujícím lékařem

Element Vedení zdravotnické dokumentace

Typ	BusinessFunction
Popis	Souhrn služeb vedení zdravotnické dokumentace dle zásad zdravotnické legislativy

Element Výměna a sdílení ZD

Typ	BusinessFunction
Popis	Souhrnná funkce pro oblast výměny dokumentace mezi dvěma PZS (každý s vlastním IS) a pro sdílení dokumentace, kdy pracoviště, které dokumentaci vytvořilo, ji dává k dispozici pro nahlížení oprávněnými uživateli, za dodržení pravidel pro nahlížení dokumentace, která budou připravena Správcem centrálních služeb IDRR a budou kodifikována v legislativě eHealth.

Element Vytváření a aktualizace záznamů ZD v systému PZS

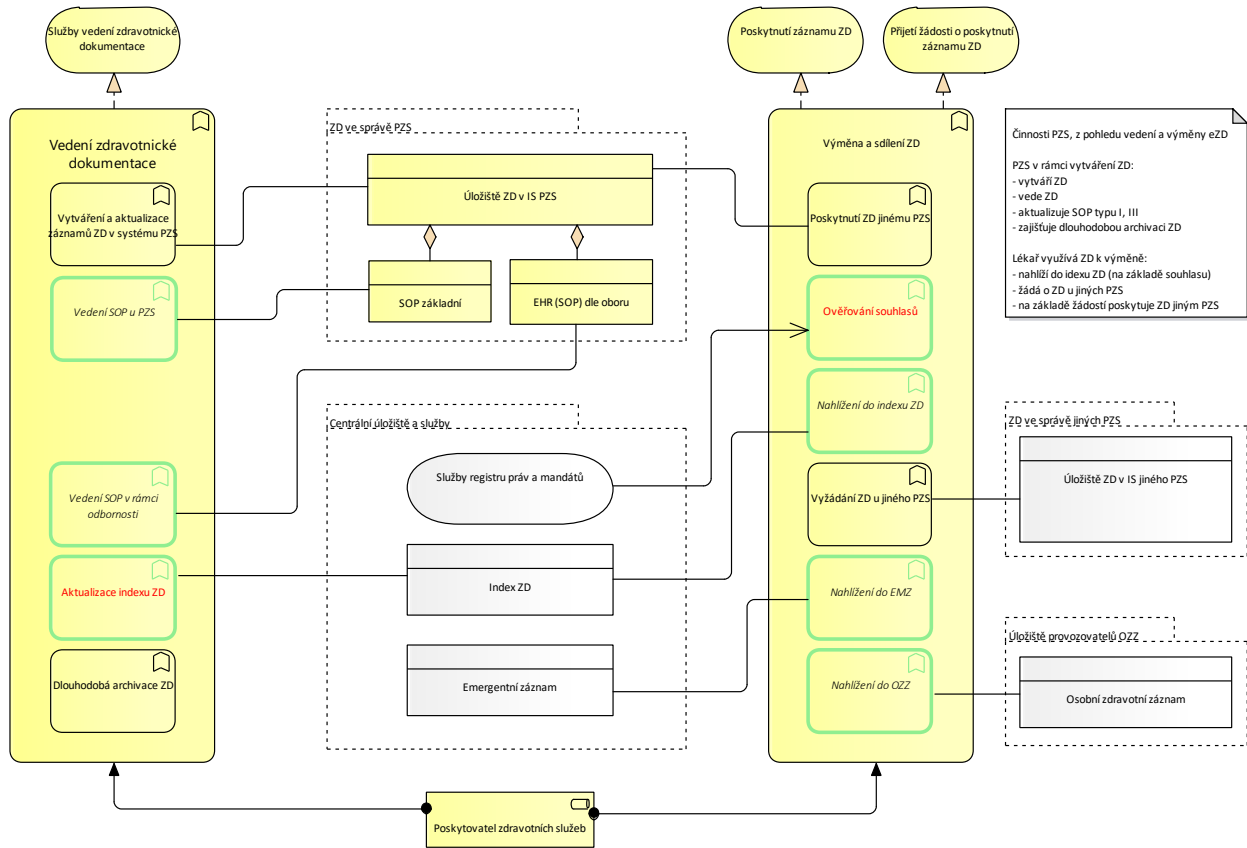
Typ	BusinessFunction
Popis	Průběžné dokumentování poskytovaných služeb zdravotní péče v informačním systému PZS, v souladu se zdravotnickou legislativou, předpisy VZP, případně předpisy a doporučeními odborných organizací a profesních komor.

Element Vyžádání ZD u jiného PZS

Typ	BusinessFunction
Popis	Služba tzv. vyžádané péče dle doporučení VZP. Žadající pracoviště PZS vyhotoví žádanku (poukaz), cílové pracoviště poskytne požadovanou službu a zpracuje příslušnou dokumentaci.



1.4 Diagram: (BA) eZD - činnosti PZS



Element Aktualizace indexu ZD

Typ	BusinessFunction
Popis	Průběžné doplňování záznamů metadat v IndexuZD dle ukončovaných entit při poskytování zdravotních služeb - entitou rozumíme klinickou událost, klinický proces nebo epizodu zdravotní péče. Granularita záznamů v IndexuZD bude stanovena metodikou Správce IndexuZD.

Element Dlouhodobá archivace ZD

Typ	BusinessFunction
Popis	Archivace zdravotnické dokumentace v souladu se zdravotnickou legislativou, případně s legislativou o archivnictví a spisové službě.

Element EHR (SOP) dle oboru

Typ	BusinessObject
Popis	Strukturovaný zdravotní záznam zaměřený na údaje o službách poskytovaných konkrétním oborem zdravotní péče (kardiologie,



	venerologie, nefrologie atd.).
--	--------------------------------

Element Emergentní záznam

Typ	BusinessObject
Popis	Základní sada EHR - anamnestické údaje pacienta, může sloužit mj. jako informace pro posádky rychlé zdravotnické pomoci. Na rozdíl od dalších úrovní EHR bude udržována povinně, úprava práce s EMZ bude předmětem legislativy o eHealth.

Element Index ZD

Typ	BusinessObject
Popis	Rejstřík metadat o místech uložení zdravotnické dokumentace pacienta. v rámci ČR bude spravován centrálně správcem, který bude zřizován Ministerstvem zdravotnictví. Metadata jsou složena z identifikace PZS, pacienta, charakteristik typu a formy dokumentace a údajů o míře restrikce zacházení se sdílenou dokumentací.

Element Nahlížení do EMZ

Typ	BusinessFunction
Popis	Jde o analogii nahlížení do OZZ. EMZ je základní sadou strukturovaného elektronického zdravotního záznamu, která v systému služeb eHealth bude povinná, udržování tohoto záznamu nebude možné "vypnout". Příslušná úprava bude předmětem legislativy o eHealth.

Element Nahlížení do indexu ZD

Typ	BusinessFunction
Popis	Funkce zprostředkuje lékaři nebo pacientovi možnost nahlížet do záznamů (metadat) IndexuZD. K dispozici tak lékař/pacient má úplný přehled o umístění dokumentace u PZS a její základní charakteristiku.

Element Nahlížení do OZZ

Typ	BusinessFunction
Popis	Funkce zprostředkuje pacientovi a stejně tak lékaři možnost nahlížet do sdílených záznamů eZD uložených u smluvního Provozovatele OZZ. Pacient či lékař tak má k dispozici jednak strukturovaný dlouhodobý záznam o svém zdravotním stavu (dlouhodobý EHR) včetně evidence historických údajů, a jednak má k dispozici kopie těch dokumentů, které legislativa připouští sdílet a pacient sám ke sdílení dokumentů nevyjádřil nesouhlas.

Element Osobní zdravotní záznam

Typ	BusinessObject
-----	----------------



Popis	Nejširší varianta záznamu o zdravotním stavu pacienta obsahuje strukturovaný EHR aktualizovaný údaji z IS PZS, zprávy zdravotnické dokumentace sestavované lékařem typicky při ukončení epizody zdravotní péče, vlastní záznamy pacienta o pozorování svého zdravotního stavu apod. OZZ je ve správě pacienta, ale dokumentaci původem od PZS nemůže pacient měnit, může ji ze svého OZZ pouze vymazat.
-------	---

Element Ověřování souhlasů

Typ	BusinessFunction
Popis	Pro poskytnutí dokumentace mimo komunitu zdravotnických pracovníků je třeba pro výměnu dokumentace ověřit souhlas s poskytnutím dokumentace konkrétní osobě.

Element Poskytnutí záznamu ZD

Typ	BusinessService
Popis	Poskytnutí zdravotnické dokumentace oprávněnému uživateli, typicky při výměně dokumentace jde o poskytnutí zprávy o ošetření/vyšetření žadajícímu pracovišti. Pokud je oprávněným uživatelem osoba nevidovaná v NRZP, musí služba ověřit souhlas s poskytnutím dokumentace, který pacient zaznamenal v Evidenci souhlasů.

Element Poskytovatel zdravotních služeb

Typ	BusinessRole
Popis	Poskytovatel zdravotních služeb dle znění Zákona č. 372/2011 Sb., o zdravotních službách

Element Přijetí žádosti o poskytnutí záznamu ZD

Typ	BusinessService
Popis	Přijetí Žádosti (poukazu) k vyšetření/ošetření, na základě které provádějící pracoviště PZS poskytne požadovanou službu pacientovi, vypracuje odpovídající dokumentaci a odešle ji žadajícímu pracovišti. Proces vyžádané péče probíhá dle doporučení VZP.

Element Služby registru práv a mandátů

Typ	BusinessService
Popis	Služby pro nastavování či odebrání souhlasů s přístupem k vlastní zdravotní dokumentaci a mandátů k zastupování pacienta v procesech poskytování zdravotních služeb

Element Služby vedení zdravotnické dokumentace

Typ	BusinessService
-----	-----------------



Popis	Služby vedení zdravotnické dokumentace v IS PZS v souladu se zákonem č. 372/2011 Sb., o zdravotních službách a příslušnými prováděcími předpisy
-------	---

Element SOP základní

Typ	BusinessObject
Popis	Základní Souhrn o pacientovi, bez detailní specializace dle oborů. Definice shodná s elementem "Sdílený souhrn o pacientovi"

Element Úložiště ZD v IS jiného PZS

Typ	BusinessObject
Popis	Úložiště eZD v ISPZS, který prováděl zdravotní službu

Element Úložiště ZD v IS PZS

Typ	BusinessObject
Popis	Záznamy zdravotnické dokumentace v IS PZS

Element Vedení zdravotnické dokumentace

Typ	BusinessFunction
Popis	Souhrn služeb vedení zdravotnické dokumentace dle zásad zdravotnické legislativy

Element Výměna a sdílení ZD

Typ	BusinessFunction
Popis	Souhrnná funkce pro oblast výměny dokumentace mezi dvěma PZS (každý s vlastním IS) a pro sdílení dokumentace, kdy pracoviště, které dokumentaci vytvořilo, ji dává k dispozici pro nahlížení oprávněnými uživateli, za dodržení pravidel pro nahlížení dokumentace, která budou připravena Správcem centrálních služeb IDRR a budou kodifikována v legislativě eHealth.

Element Vytváření a aktualizace záznamů ZD v systému PZS

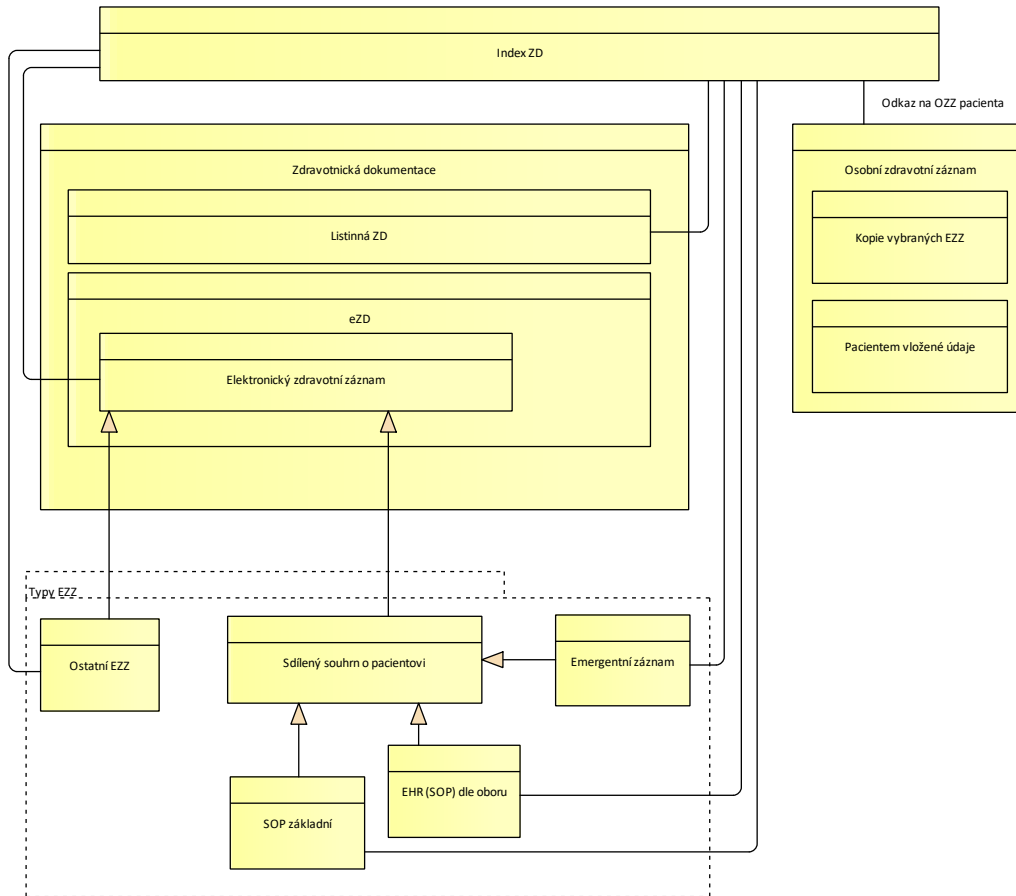
Typ	BusinessFunction
Popis	Průběžné dokumentování poskytovaných služeb zdravotní péče v informačním systému PZS, v souladu se zdravotnickou legislativou, předpisy VZP, případně předpisy a doporučeními odborných organizací a profesních komor.

Element Vyžádání ZD u jiného PZS

Typ	BusinessFunction
Popis	Služba tzv. vyžádané péče dle doporučení VZP. Žadající pracoviště PZS vyhotoví žádanku (poukaz), cílové pracoviště poskytne požadovanou službu a zpracuje příslušnou dokumentaci.



1.5 Diagram: (BA) eZD - struktura ZD



Element EHR (SOP) dle oboru

Typ	BusinessObject
Popis	Strukturovaný zdravotní záznam zaměřený na údaje o službách poskytovaných konkrétním oborem zdravotní péče (kardiologie, venerologie, nefrologie atd.).

Element Elektronický zdravotní záznam

Typ	BusinessObject
Popis	Elektronický zdravotní záznam (EZZ) - strukturovaný záznam aktuálního zdravotního stavu osoby, může být udržován v několika hierarchických úrovních a jako obecný nebo specializovaný dle medicínských oborů

Element Emergentní záznam

Typ	BusinessObject
Popis	Základní sada EHR - anamnestické údaje pacienta, může sloužit mj. jako informace pro posádky rychlé zdravotnické pomoci. Na rozdíl od dalších



	úroveň EHR bude udržována povinně, úprava práce s EMZ bude předmětem legislativy o eHealth.
--	---

Element eZD

Typ	BusinessObject
Popis	Zdravotnická dokumentace vedená v elektronické formě v souladu s platným zákonem č. 372/2011 Sb. a jeho prováděcími předpisy.

Element Index ZD

Typ	BusinessObject
Popis	Rejstřík metadat o místech uložení zdravotnické dokumentace pacienta. v rámci ČR bude spravován centrálně správcem, který bude zřizován Ministerstvem zdravotnictví. Metadata jsou složena z identifikace PZS, pacienta, charakteristik typu a formy dokumentace a údajů o míře restrikce zacházení se sdílenou dokumentací.

Element Kopie vybraných EZZ

Typ	BusinessObject
Popis	Kopie jednotlivých záznamů EZZ strukturovaných i záznamů typu "dokument"

Element Listinná ZD

Typ	BusinessObject
Popis	Zdravotnická dokumentace vedená v původní listinné formě. Jde o tradiční Kartu pacienta a jednotlivé záznamy z návštěv pacienta u daného lékaře.

Element Osobní zdravotní záznam

Typ	BusinessObject
Popis	Nejširší varianta záznamu o zdravotním stavu pacienta obsahuje strukturovaný EHR aktualizovaný údaji z IS PZS, zprávy zdravotnické dokumentace sestavované lékařem typicky při ukončení epizody zdravotní péče, vlastní záznamy pacienta o pozorování svého zdravotního stavu apod. OZZ je ve správě pacienta, ale dokumentaci původem od PZS nemůže pacient měnit, může ji ze svého OZZ pouze vymazat.

Element Pacientem vložené údaje

Typ	BusinessObject
Popis	Část informací o zdravotním stavu, kterou ke své zdravotní dokumentaci přidává sám pacient a tuto část i průběžně aktualizuje.

Element Sdílený souhrn o pacientovi



Typ	BusinessObject
Popis	<p>Oficiální definice epSOS, bude ovšem upraveno pro potřeby ČR:</p> <p>Pacientský souhrn (patient summary, přibližně „stručná anamnéza“) je soubor nezbytných a srozumitelných anamnestických údajů konkrétního pacienta, které jsou aktuálně k dispozici a umožňují poskytnutí bezpečné, zejména akutní, zdravotnické péče. Jinými slovy je to minimální soubor anamnestických údajů pacienta potřebný k zajištění koordinace a kontinuity akutní zdravotní péče.</p> <p>Pacientský souhrn vychází z evropských doporučení sepsaných v dokumentu <i>Guidelines on minimum/non-exhaustive patient summary dataset for electronic exchange in accordance with the cross-border directive 2011/24/EU</i> a jeho dalších verzích. Tento dokument dělí pacientský souhrn do dvou úrovní.</p> <p>Základní kolekce dat (basic dataset) je základní soubor nezbytných anamnestických údajů, které jsou z klinického pohledu potřebné k poskytnutí bezpečné péče pacientovi v akutním stavu. Tento soubor dat je vždy k dispozici.</p> <p>Rozšířená kolekce dat (extended dataset) je minimální soubor doporučených anamnestických údajů pacienta, které by měly být vyměňovány mezi členskými státy EU. Tyto informace by měly být doplňovány a sdíleny, kdykoli je to možné.</p>

Element SOP základní

Typ	BusinessObject
Popis	Základní Souhrn o pacientovi, bez detailní specializace dle oborů. Definice shodná s elementem "Sdílený souhrn o pacientovi"

Element Zdravotnická dokumentace

Typ	BusinessObject
Popis	Zdravotnická dokumentace definovaná v souladu s Vyhláškou č. 98/2012 Sb., resp. s její budoucí podobou platnou v době uvedení systému eHealth do provozu.



Základní typologii dokumentace představí pracovní skupina Standardy v rámci projektu KA3.

1.6 Diagram: (AA) eZD - Detaily role, procesy a jejich interakce v rámci Sdílení ZD

Subsystém: SZD, Sdílení a výměna zdravotnické dokumentace

Účel

Subsystém zajišťuje služby pro sdílení zdravotnické dokumentace pacientů v rámci sítě poskytovatelů zdravotních služeb a služby pro správu dokumentace určené pro pacienty (správa Osobního zdravotního záznamu).

Subsystém dále nabízí i služby pro výměnu zdravotnické dokumentace mezi dvěma PZS v režimu vyžádané i nevyžádané péče. Tyto služby budou doplňovat již existující možnosti pro elektronickou výměnu zdrav v současných systémech (lékařský email, dr. Sejf a další).

Přístup ke službám subsystému lze rozdělit na tři základní skupiny:

- Pacient a případně osoba, která má mandát pacienta nahlížet do jeho dokumentace
- Oprávněný zdravotnický pracovník v různých rolích (lékař registrující, ošetřující, revizní, posudkový, jiný zdravotnický pracovník)
- Technická a systémová správa - Správce centrálních služeb elektronického zdravotnictví, Provozovatel úložiště osobních zdravotních záznamů

Pravidla a principy oprávnění jak zdravotnických pracovníků, tak pacientů i jejich mandatářů budou specifikována úpravami současné legislativy (předpisy o poskytování zdravotních služeb), novou legislativou o elektronizaci zdravotnictví, případně dalšími předpisy (věstník MZ, standardy ČLS JEP a další)

Popis subsystému

Popis základní funkcionality

Služby výměny zdravotnické dokumentace budou nabízeny v souladu s postupy vyžádané péče (metodika VZP), případně bude možné vyměňovat zprávy zdravotnické dokumentace bez předchozího vyžádání, kdy pacient přichází k ošetření/vyšetření bez toho, že by jeho registrující lékař vystavil Poukaz na vyšetření/ošetření (žádanku).

Předmětem sdílení zdravotnické dokumentace budou

- jednotlivé dokumenty v souladu s Přílohou č. 1 Vyhlášky o ZD (novelizovaným předpisem nebo budoucí náhradou tohoto předpisu)
- průběžně aktualizované strukturované záznamy dlouhodobého EHR (EMZ, Pacientský souhrn, oborově specializované souhrny)

Aplikační podpora uvedených služeb je řešena centrálním systémem správy metadat ZD (Index ZD a správa emergentních záznamů) a jednotlivými systémy Provozovatelů OZZ, které budou s centrálním systémem spolupracovat.

Klíčové datové entity



- Index ZD (metadata zdravotnické dokumentace)
- Data emergentního zdravotního záznamu
- Data o přístupech uživatelů ke službám centrální evidence (auditní informace)
- Osobní zdravotní záznam (souhrny pacienta charakteru EHR, jednotlivé dokumenty ZD dle přílohy č. 1 Vyhlášky o ZD)

Důležitá rozhraní pro spolupráci

- Rozhraní pro poskytovatele zdravotních služeb
- Rozhraní pro provozovatele OZZ
- Rozhraní na bránu NKMeZ
- Rozhraní zajišťující provoz služeb přeshraniční spolupráce (NCPeH)

Východiska

- **Legislativní** – požadavky Evropské komise (včetně požadavků na přeshraniční spolupráci v eHealth), z nich vycházející věcný záměr zákona o elektronizaci zdravotnictví
- **Věcná** – návrhy realizačních opatření, které budou naplňovat strategické/specifické cíle Národní strategie elektronického zdravotnictví z roku 2016 a z ní vycházejícího Akčního plánu na roky 2016 až 2020

Principy a pravidla

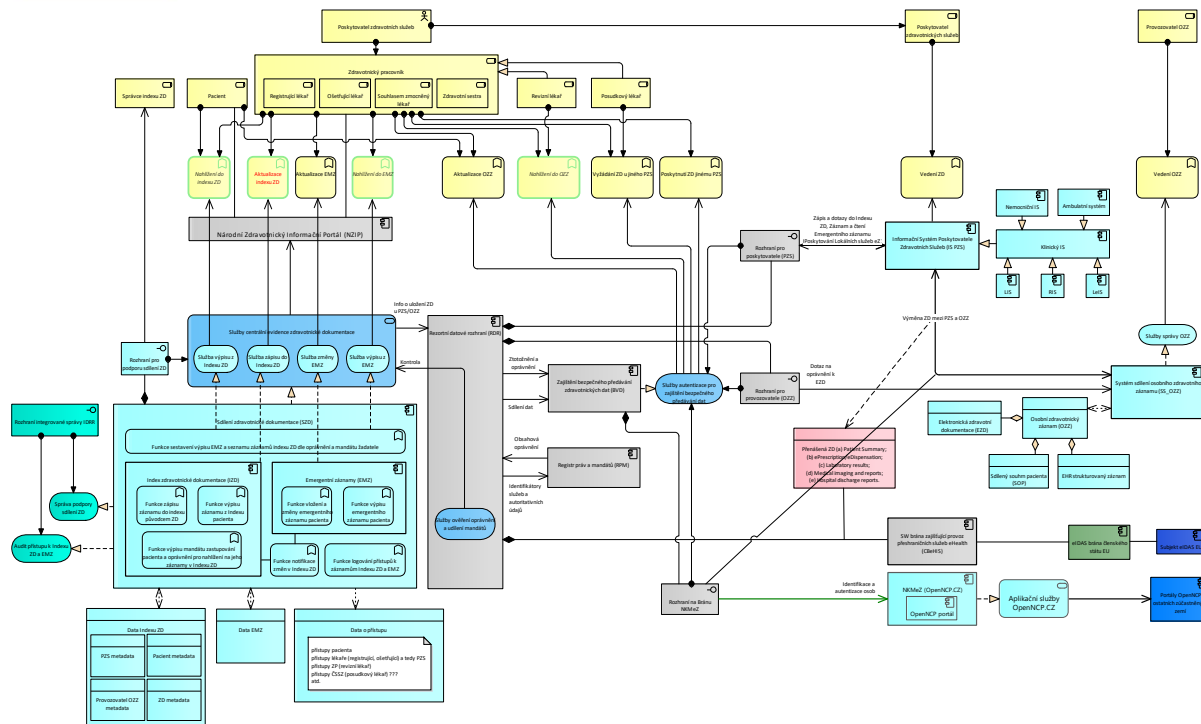
- Legislativou budou určeny typy a druhy eZD, které mohou být sdíleny
- Pacient si může vybrat, zda bude svoje záznamy sdílet. Pokud ano, vybere si Provozovatele OZZ, jeho služby budou poskytovány na smluvním základě.
- Pacient využitím služeb Registru práv a mandátů upřesní, které osoby budou mít právo jeho zdravotnickou dokumentaci nahlížet.
- Uvedená vůle pacienta se netýká registrujícího lékaře i lékařů ošetřujících, kteří k dokumentaci pacienta mají vždy přístup v souladu s legislativou o zdravotních službách. Případné výjimky z tohoto pravidla budou ošetřeny legislativou.

Interní vazby na spolupracující komponenty

- Národní zdravotnický informační portál (NZIP)
- Rezortní datové rozhraní (RDR)

Externí vazby na konzumenty služeb subsystému

- **Byznys role** – pacient, zdravotnický pracovník (registrující lékař, ošetřující lékař, jiný zdravotnický pracovník dle budoucí legislativy). Anonymizovaná data budou k dispozici oprávněným uživatelům z oblasti vzdělávání, výzkumu, statistické služby.
- **Typové IS** – informační systémy PZS, zdravotních pojišťoven (revizní funkce), ÚZIS, systémy vzdělávacích institucí (analytické zpracování)



Element Aktualizace indexu ZD

Typ	BusinessFunction
Popis	<p>Průběžné doplňování záznamů metadat v IndexuZD dle ukončovaných entit při poskytování zdravotních služeb - entitou rozumíme klinickou událost, klinický proces nebo epizodu zdravotní péče.</p> <p>Granularita záznamů v IndexuZD bude stanovena metodikou Správce IndexuZD.</p>

Element Aktualizace OZZ

Typ	BusinessFunction
Popis	<p>Aktualizace záznamů EHR údajů z IS PZS, jehož pracovníci poskytli pacientovi zdravotní službu, případně je úložiště u Provozovatele OZZ doplněno o dokumenty eZD, které pacient obdržel při poskytování zdravotní péče (propouštěcí zprávy apod.)</p>

Element Aplikační služby OpenNCP.CZ

Typ	ApplicationService
Popis	Souhrn aplikačních služeb OpenNCP.CZ

Element Audit přístupu k Indexu ZD a EMZ

Typ	ApplicationService
Popis	Speciální auditní služba pro kontrolu přístupu k citlivým záznamům v Indexu



	ZD a EMZ pacienta.
--	--------------------

Element Data EMZ

Typ	DataObject
Popis	Datová entita obsahující Emergentní záznamy pacientů

Element Data Indexu ZD

Typ	DataObject
Popis	Datová entita obsahující Index Zdravotnické dokumentace Pacientů

Element Data o přístupu

Typ	DataObject
Popis	<p>Přístupy dle jednotlivých rolí, používajících Služby centrální evidence zdravotnické dokumentace:</p> <ul style="list-style-type: none"> • přístupy pacienta • přístupy lékaře (registrující, ošetřující) a tedy PZS • přístupy ZP (revizní lékař) • přístupy ČSSZ (posudkový lékař) ??? • přístupy pověřených osob (OVM) • atd.

Element EHR strukturovaný záznam

Typ	DataObject
Popis	EHR strukturovaný záznam

Element eIDAS brána členského státu EU

Typ	ApplicationComponent
Popis	eIDAS brána

Element Elektronická zdravotní dokumentace (EZD)

Typ	DataObject
Popis	Elektronická zdravotní dokumentace (EZD)

Element Emergentní záznamy (EMZ)

Typ	ApplicationComponent
Popis	Aplikační komponenta zajišťující funkce vložení a výpis emergentního záznamu

Element Funkce logování přístupů k záznamům Indexu ZD a EMZ



Typ	ApplicationFunction
Popis	Funkce zajišťující logování přístupů k záznamům v Indexu ZD a EMZ

Element Funkce notifikace změn v Indexu ZD

Typ	ApplicationFunction
Popis	Funkce zajišťující odesílání změn pro následnou notifikaci subsystémem Správy Notifikací (SN)

Element Funkce sestavení výpisu EMZ a seznamu záznamů indexu ZD dle oprávnění a mandátu žadatele

Typ	ApplicationFunction
Popis	Komplexní funkce pro vytváření výpisů o záznamech v EMZ a v Indexu ZD

Element Funkce vložení a změny emergentního záznamu pacienta

Typ	ApplicationFunction
Popis	Funkce vložení záznamu do centrálního úložiště EMZ a funkce pro jeho změnu

Element Funkce výpisu emergentního záznamu pacienta

Typ	ApplicationFunction
Popis	Funkce výpisu záznamu kritických zdravotních dat pacienta z centrálního úložiště EMZ

Element Funkce výpisu mandátu zastupování pacienta a oprávnění pro nahlížení na jeho záznamy v Indexu ZD

Typ	ApplicationFunction
Popis	Aplikační funkce výpisu mandátu zastupování pacienta a oprávnění pro nahlížení na jeho záznamy v Indexu ZD

Element Funkce výpisu záznamu z Indexu pacienta

Typ	ApplicationFunction
Popis	Funkce výpisu záznamu z centrálního úložiště Indexu ZD

Element Funkce zápisu záznamu do indexu původcem ZD

Typ	ApplicationFunction
Popis	Funkce vložení záznamu do centrálního úložiště Indexu ZD

Element Index zdravotnické dokumentace (IZD)

Typ	ApplicationComponent
-----	----------------------



Popis	Centrální Index zdravotnické dokumentace
-------	--

Element Informační Systém Poskytovatele Zdravotních Služeb (IS PZS)

Typ	ApplicationComponent
Popis	<p>Informační systém poskytovatele zdravotních služeb, kterým přistupuje k centrálním službám elektronického zdravotnictví.</p> <p>Z pohledu lokálního lékaře se dále jedná o systémy, které vedou dle platné legislativy Zdravotnickou dokumentaci pacienta, kterou jsou schopny poskytnout jako záznamy prostřednictvím rozhraní (v případě OpenNCPe ve formátu MeDocs).</p>

Element Klinický IS

Typ	ApplicationComponent
Popis	<p>Aplikační komponenta Klinický informační systém pokrývá provoz klinických pracovišť řadou navzájem propojených modulů, umožňujících vedení zdravotní dokumentace a některých provozních činnosti na jednotlivých klinických pracovištích. Produkt zajišťuje zadání potřebných administrativních a autoritativních údajů, pořizování výkazových a statistických dat, podporuje činnost lékařů a sester při dokumentaci zdravotního stavu pacienta</p>

Element LeIS

Typ	ApplicationComponent
Popis	Lékařenský informační systém

Element LIS

Typ	ApplicationComponent
Popis	Laboratorní informační systém

Element Nahlížení do EMZ

Typ	BusinessFunction
Popis	<p>Jde o analogii nahlížení do OZZ. EMZ je základní sadou strukturovaného elektronického zdravotního záznamu, která v systému služeb eHealth bude povinná, udržování tohoto záznamu nebude možné "vypnout". Příslušná úprava bude předmětem legislativy o eHealth.</p>

Element Nahlížení do indexu ZD

Typ	BusinessFunction
Popis	<p>Funkce zprostředkuje lékaři nebo pacientovi možnost nahlížet do záznamů (metadat) IndexuZD. K dispozici tak lékař/pacient má úplný přehled o umístění dokumentace u PZS a její základní charakteristiku.</p>



Element Nahlížení do OZZ

Typ	BusinessFunction
Popis	Funkce zprostředkuje pacientovi a stejně tak lékaři možnost nahlížet do sdílených záznamů eZD uložených u smluvního Provozovatele OZZ. Pacient či lékař tak má k dispozici jednak strukturovaný dlouhodobý záznam o svém zdravotním stavu (dlouhodobý EHR) včetně evidence historických údajů, a jednak má k dispozici kopie těch dokumentů, které legislativa připouští sdílet a pacient sám ke sdílení dokumentů nevyjádřil nesouhlas.

Element Národní Zdravotnický Informační Portál (NZIP)

Typ	ApplicationComponent
Popis	<p>Portál zajišťuje vizuální rozhraní pro veřejnost, pacienty a pojištěnce, zdravotnické pracovníky, pověřené osoby, správce provozu a řízení tvorby obsahu portálu.</p> <p>NZIP je komponenta, která se podílí hlavní měrou na naplnění Strategického cíle 1: Zvýšení zainteresovanosti občana na péči o vlastní zdraví.</p> <p>Zahrnuje procesy</p> <ul style="list-style-type: none"> • strategické řízení NZIP, • zdroje a financování, • řízení vztahů s partnery, • vlastní proces tvorby obsahu NZIP, • poskytování informací anonymnímu uživateli i uživatelům oprávněným (registrovaným), • zajištění technické správy a provozu.

Element NKMeZ (OpenNCP.CZ)

Typ	ApplicationComponent
Popis	Hlavní komponenta reprezentující celý systém OpenNCP

Element OpenNCP portál

Typ	ApplicationComponent
Popis	OpenNCP portál formou webového portálu (možno využít vlastní web. portál)

Element Ošetřující lékař

Typ	BusinessRole
Popis	Lékař, který ošetřuje pacienty.



Element Osobní zdravotnický záznam (OZZ)

Typ	DataObject
Popis	Osobní zdravotnický záznam provozovatele OZZ.

Element Pacient

Typ	BusinessRole
Popis	<p>Fyzická osoba, která přichází do kontaktu se systémem zdravotní péče v ČR v okamžiku, kdy je této roli poskytována zdravotní služba (případně speciální zdravotní služba).</p> <p>Role Pacient je z pohledu využívání centrálních služeb eH postavena výhradně na autentizovaném přístupu. Důvodem je poskytování citlivých osobních a zdravotnických informací na portálu NZIP v oblastech:</p> <p>Dostupnost zdravotních služeb</p> <ul style="list-style-type: none"> • Elektronické objednání a časová a místní dostupnost ZP a PZS • Elektronická konzultace zdravotního stavu <p>Zdravotní stav a léčebná plán</p> <ul style="list-style-type: none"> • Přístup k osobním zdravotním záznamům • Mandát pro zastupování a oprávnění nahlížení do zdravotnické dokumentace • Osobní účet ve fondu plátců a úhrad <p>Péče o vlastní zdraví</p> <ul style="list-style-type: none"> • Zdravotní rizika pacienta • Program péče pro chronicky nemocné <p>a z pohledu klienta služeb eZ v rámci Národního kontaktního místa je:</p> <ul style="list-style-type: none"> • Rolí poskytující údaje pro přístup ke zdravotnické dokumentaci a • Žádajícím o přístup ke své zdravotnické dokumentaci <p>Zdravotnická dokumentace</p> <ul style="list-style-type: none"> • Index zdravotnické dokumentace • Emergency záznam pacienta

Element Pacient metadata

Typ	DataObject
Popis	Metadata doprovázející záznam elektronické zdravotnické dokumentace, část týkající se pacienta, jehož se dokumentace týká. Obsahují identifikaci pacienta.

Element Portály OpenNCP ostatních zúčastněných zemí

Typ	ApplicationComponent
-----	----------------------



Popis	Portály OpenNCP ostatních zúčastněných zemí
-------	---

Element Poskytovatel zdravotních služeb

Typ	BusinessActor
Popis	Poskytovatel zdravotních služeb dle znění Zákona č. 372/2011 Sb., o zdravotních službách

Element Poskytovatel zdravotnických služeb

Typ	BusinessRole
Popis	Role Poskytovatel zdravotnických služeb přistupuje k využívání centrálních služeb eZdravotnictví výhradně na základě oprávnění a jednoznačné identifikace subjektu a jeho zaměstnanců. Přístup k centrálním službám elektronického zdravotnictví je možný dvojím způsobem: prostřednictvím vizuálního rozhraní Národního Zdravotního Informačního Portálu (NZIP) a prostřednictvím Informačního Systému Poskytovatele Zdravotních Služeb (ISPZS) , který je integrován na systém Rezortní Datové Rozhraní (RDR) a tvoří základ služeb pro PZS z dílčích služeb vybraných subsystémů IDRR.

Element Posudkový lékař

Typ	BusinessRole
Popis	<p>Lékař Posudkové služby ČSSZ</p> <p>Úkolem lékařské posudkové služby je zajistit plynulé vyřizování posudkových agend v pojistných i nepojistných systémech. Pro tyto účely, ve smyslu ust. § 8 odst. 1 zákona č. 582/1991 Sb., o organizaci a provádění sociálního zabezpečení, ve znění pozdějších předpisů, OSSZ posuzují:</p> <ul style="list-style-type: none"> • invaliditu a změnu stupně invalidity, • dlouhodobě nepříznivý zdravotní stav dítěte a jeho neschopnost vykonávat z důvodu tohoto zdravotního stavu výdělečnou činnost, • zda jde o osobu zdravotně znevýhodněnou, • schopnost pohyblivosti a orientace pro účely řízení o přiznání průkazu osoby se zdravotním postižením, a zda jde pro účely příspěvku na zvláštní pomůcku o osobu s těžkou vadou nosného nebo pohybového ústrojí nebo s těžkým sluchovým postižením nebo s těžkým zrakovým postižením anebo s těžkou nebo hlubokou mentální retardací a zdravotní stav nevylučuje poskytnutí příspěvku na zvláštní pomůcku, • stupeň závislosti fyzické osoby pro účely příspěvku na péči.

Element Provozovatel OZZ

Typ	BusinessRole
Popis	Subjekt, který bude poskytovat pacientům i lékařům služby sdílení elektronické zdravotní dokumentace. K získání uvedeného oprávnění musí



	splnit předpoklady, které jsou či budou definovány Ministerstvem zdravotnictví či jím delegovanou odbornou organizací.
--	--

Element Provozovatel OZZ metadata

Typ	DataObject
Popis	Metadata doprovázející záznam elektronické zdravotnické dokumentace, část týkající se Provozovatele Osobních zdravotních záznamů. Obsahují identifikaci ProvOZZ, typ a druh služby evidující doprovodnou eZD, případně metadata režimu uložení eZD v úložišti.

Element PZS metadata

Typ	DataObject
Popis	Metadata doprovázející záznam elektronické zdravotnické dokumentace, část týkající se Poskytovatele zdravotních služeb. Obsahují identifikaci PZS po úroveň pracoviště, obor péče, případně další údaje.

Element Registr práv a mandátů (RPM)

Typ	ApplicationComponent
Popis	Registr práv a mandátů umožňuje správu mandátů pacienta vůči dalšímu subjektu pro přístup k datům a službám eZ.

Element Registrující lékař

Typ	BusinessRole
Popis	<p>Pojem „registrující lékař“ zavedl zákon č. 48/1997 Sb., o veřejném zdravotním pojištění, v § 18 jako jednu ze tří variant, kdo může být ošetřujícím lékařem dle tohoto zákona. Registrujícím lékařem může být praktický lékař, praktický lékař pro děti a dorost, zubní lékař a u žen též ženský lékař, který registruje pojištěnce.</p> <p>Nověji § 3 odst. 5 zákona 372/2011 Sb., o zdravotních službách a podmínkách jejich poskytování, účinného od 1. dubna 2012, zavedl místo dosavadního pojmu nový pojem „registrující poskytovatel“. Tento zákon již pojem neváže na zdravotní pojištění. Registrujícím poskytovatelem se podle tohoto ustanovení rozumí poskytovatel ambulantní péče v oboru všeobecné praktické lékařství, v oboru praktické lékařství pro děti a dorost, v oboru zubní lékařství nebo v oboru gynekologie a porodnictví, který přijal pacienta do péče za účelem poskytnutí primární ambulantní péče; registrující poskytovatel je povinen při přijetí pacienta do péče vyplnit registrační list, který pacient podepíše. V případě, že u poskytovatele uvedeného ve větě první poskytuje zdravotní služby více lékařů, je pacient zaregistrován ke konkrétnímu lékaři. Registrujícím subjektem tak již není lékař, ale zdravotnické zařízení. V některých zákonech se však sousloví „registrující praktický lékař“ používá jako legislativní zkratka pro registrujícího poskytovatele v oboru všeobecné praktické lékařství nebo v oboru praktické</p>



	lékařství pro děti a dorost.
--	------------------------------

Element Rezortní datové rozhraní (RDR)

Typ	ApplicationComponent
Popis	Rezortní datové rozhraní představují klíčovou komponenty IDRR, která je Integrovanou platformou pro subsystémy IDRR.

Element RIS

Typ	ApplicationComponent
Popis	Radiologický Informační systém

Element Rozhraní integrované správy IDRR

Typ	ApplicationInterface
Popis	Interface pro jednotný a zabezpečený přístup ke službám správy jednotlivých modulů IDRR prostřednictvím Systému integrované správy IDRR a specifických nástrojů třetích stran pro správu technologických komponent subsystému IDRR.

Element Rozhraní na Bránu NKMeZ

Typ	ApplicationInterface
Popis	Rozhraní na bránu Národního kontaktního místa elektronického zdravotnictví

Element Rozhraní pro podporu sdílení ZD

Typ	ApplicationInterface
Popis	Rozhraní, na kterém jsou publikovány služby centrální evidence ZD

Element Rozhraní pro poskytovatele (PZS)

Typ	ApplicationInterface
Popis	Rozhraní RDR, na kterém jsou vystaveny služby pro systémy Poskytovatelů Zdravotnických služeb.

Element Rozhraní pro provozovatele (OZZ)

Typ	ApplicationInterface
Popis	Rozhraní RDR, na kterém jsou vystaveny služby pro Provozovatele systémů Osobních Zdravotnických Záznamů

Element Sdílení zdravotnické dokumentace (SZD)

Typ	ApplicationComponent
Popis	Subsystém IDRR Sdílení zdravotnické dokumentace (SZD) zajišťuje funkce



	pro vkládání, změny a výpisy záznamů Indexu ZD a EMZ se zohledněním přístupových oprávnění a uděleného mandátu pro zastupování.
--	---

Element Sdílený souhrn pacienta (SOP)

Typ	DataObject
Popis	Sdílený souhrn pacienta (SOP)

Element Služba výpisu z EMZ

Typ	ApplicationService
Popis	Služba zajišťující výpis emergentního záznamu pacienta

Element Služba výpisu z Indexu ZD

Typ	ApplicationService
Popis	Služba realizovaná společnou funkcí sestavení výpisu EMZ a seznamu záznamů indexu ZD dle oprávnění a mandátu žadatele

Element Služba zápisu do Indexu ZD

Typ	ApplicationService
Popis	Služba realizovaná aplikační komponentou Index ZD

Element Služba změny EMZ

Typ	ApplicationService
Popis	Služba realizovaná aplikační komponentou Emergentní záznamy

Element Služby autentizace pro zajištění bezpečného předávání dat

Typ	ApplicationService
Popis	Služby pro zajištění bezpečného předávání dat

Element Služby centrální evidence zdravotnické dokumentace

Typ	ApplicationService
Popis	Služby poskytující informace o existenci ZD pacienta a odkaz na její uložení u PZS

Element Služby ověření oprávnění a udílení mandátů

Typ	ApplicationService
Popis	Skupina služeb ověření oprávnění a udílení mandátů zajišťuje udělení, ověření a zrušení mandátu pro zastupování pacienta a oprávnění pro nakládání s jeho Zdravotnickou dokumentací formou souhlasu pacienta. Tyto služby poskytuje subsystém Registru práv a mandátů a jsou zprostředkované pro další subsystémy Rezortním Datovým Rozhraním



	(RDR)
--	-------

Element Souhlasem zmocněný lékař

Typ	BusinessRole
Popis	Lékař, který disponuje zmocněním - uděleným souhlasem pacienta. Rozsah využívaných elektronických služeb zmocněncem a časová platnost tohoto zmocnění je uložena v Registru práv a mandátů (RPM).

Element Správa podpory sdílení ZD

Typ	ApplicationService
Popis	specifické služby pro zajišťování provozu subsystému Sdílení zdravotnické dokumentace (SZD)

Element Správce indexu ZD

Typ	BusinessRole
Popis	Správce centrálního úložiště indexovaných metadat o místě uložení a typech zdravotnické dokumentace pro konkrétního pacienta.

Element Subjekt eIDAS EU

Typ	ApplicationComponent
Popis	Systém eIDAS - kontaktní bod - v zóně EU

Element SW brána zajišťující provoz přeshraničních služeb eHealth (CBeHIS)

Typ	ApplicationComponent
Popis	SW brána zajišťující provoz přeshraničních služeb eHealth (CBeHIS)

Element Systém sdílení osobního zdravotního záznamu (SS_OZZ)

Typ	ApplicationComponent
Popis	Systém zajišťující ukládání a sdílení osobních zdravotních záznamů pacientů.

Element Vyžádání ZD u jiného PZS

Typ	BusinessFunction
Popis	Služba tzv. vyžádané péče dle doporučení VZP. Žadající pracoviště PZS vyhotoví žádanku (poukaz), cílové pracoviště poskytne požadovanou službu a zpracuje příslušnou dokumentaci.

Element Zajištění bezpečného předávání zdravotnických dat (BVD)

Typ	ApplicationComponent
Popis	Bezpečná brána do EU a mezi subjekty eH v ČR



Element ZD metadata

Typ	DataObject
Popis	Metadata doprovázející záznam elektronické zdravotnické dokumentace, část týkající se charakteristik ZD. Obsahují typ, druh a další údaje. Detailní seznam metadat bude předmětem standardizace typů zdravotnické dokumentace - samostatná položka Akčního plánu elektronizace zdravotnictví.

Element Zdravotní sestra

Typ	BusinessRole
Popis	Fyzická osoba, jež poskytuje zdravotnické služby na základě pokynů lékaře a pravidel platných pro výkon její role

Element Zdravotnický pracovník

Typ	BusinessRole
Popis	<p>Role Zdravotnický pracovník přistupuje k využívání centrálních služeb eZ výhradně na základě oprávnění a jednoznačné identifikace. Důvodem je poskytování citlivých osobních a zdravotnických informací. Přístup k centrálním službám elektronického zdravotnictví je možný dvojitým způsobem: prostřednictvím vizuálního rozhraní Národního Zdravotního Informačního Portálu (NZIP) a prostřednictvím Informačního Systému Poskytovatele Zdravotních Služeb (ISPZS), který je integrován na systém Rezortní Datové Rozhraní (RDR) a využívá centrální služby zdravotnictví.</p> <p>Na portálu NZIP se jedná využívání služeb v následujících oblastech:</p> <p>Zdravotnická dokumentace</p> <ul style="list-style-type: none"> • Index zdravotnické dokumentace (IZD) • Emergency záznam pacienta (EMZ) <p>Elektronické nástroje ordinace</p> <ul style="list-style-type: none"> • Nahlížení do zdravotnické dokumentace • Nahlížení a správa autoritativních údajů pacienta • Náhled do ePreskripce, eDispensace a eNeschopenky • Žádanky na specializovaná vyšetření • Objednávky a rezervace <p>Role Zdravotnický pracovník využívá, mimo služeb na NZIP, i další Centrální služby eZ prostřednictvím Informačního Systému Poskytovatele Zdravotnických Služeb, typicky NIS, u kterého je zaměstnán nebo Ambulantního SW, který používá, pokud je osobou poskytující zdravotnické služby přímo.</p>



Web strategie: <http://www.nsez.cz>

Toto dílo podléhá licenci Creative Commons CC BY 4.0. Dílo je možné libovolně šířit a upravovat za předpokladu uvedení citace tohoto díla. Pro zobrazení podrobných licenčních podmínek navštivte <http://creativecommons.org/licenses/by/4.0/>. Licence se nevztahuje na použití loga Ministerstva zdravotnictví České republiky mimo reprodukci tohoto díla. Veškerá práva k logu jsou vyhrazena.

Citace dle ČSN ISO 690:2011:

MINISTERSTVO ZDRAVOTNICTVÍ ČESKÉ REPUBLIKY. Aktualizace zpracovaných TO-BE modelů EA prioritních opatření, řešení dle akčního plánu elektronizace, SZD – Sdílení Zdravotnické Dokumentace.

Verze 01.01. Praha, 2019. Licencováno pod CC BY 4.0, licenční podmínky dostupné z:

<http://creativecommons.org/licenses/by/4.0/>.

